

天王森泉公園 生き物調査と自然観察会

2024.1.7 (土) 晴れ 参加者：16名 9:00~14:00

令和6年 最初の観察会で、気温は15度と観察日和でした。花はソシンロウバイが咲き始めていますが、あとは樹木の色々な実生が見られました。冬ならではの冬芽と野草の口ゼットも観察しました。今回もたんぼ、俣野・下飯田遊水地をカットして、オオヒシクイが見られる今田遊水地へ先に行き、戻って下飯田遊水地を観察して終了としました。

野の花苑—見晴らしの丘—くわくわ森—森西側側溝—今田遊水地—下飯田遊水地

外—外来種 園—園芸種

野の花苑



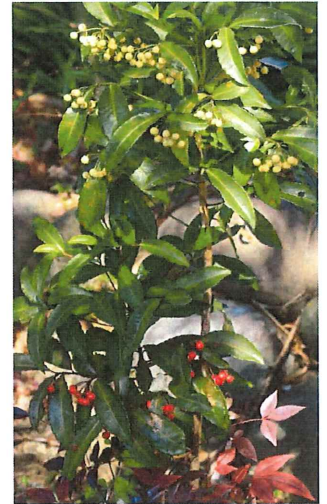
寒咲菖蒲 カンザキアヤメ
園 地中海源産



ペラペラ嫁菜 源平小菊
外 中米源産 石垣の隙間に生える 春から秋に咲く



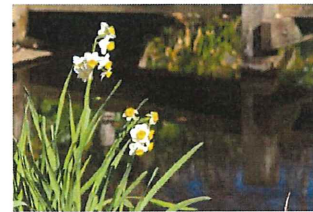
千両 センリョウ (赤い実)
黄実千両 キミセンリョウ (黄色実) 園



万両 マンリョウ
紅白の木が重なり合って生えた 野鳥のフンから育つ



素心蠟梅 ソシンロウバイ
園 中国産



日本水仙 ニホンスイ
セン 外 中国産



木瓜 ボケ



馬酔木 アセビ 花芽が目立つ 花期3月
冬 芽



藪蘭 ヤブラン 黒い実は皮剥くとスーパーボールのようにはねる



吐切豆 トクリマメ 黒い実は落ちないのでリース飾りになる 館玄関にあり



紅三又 ベニミツマタ 園
ミツマタの名3本の枝分かれ 花期3月



ガマズミ 短毛が密に生える 枝先に星状毛がある



コクサギ 芽鱗の縁は白くイナズマ模様 三大美芽の1つ



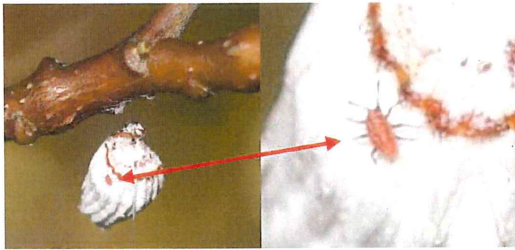
アブラチャン 葉芽は細い水滴形 花芽は丸く葉柄あり



マユミ 短毛が密 枝先に星状毛がある



オオカメノキ 幼木なので葉芽だけ 葉痕が顔に見える



イセリアカイガラムシ(ワタフキカイガラムシ) 外オーストラリア原産糸のように細い口を植物に刺し汁を吸う 虫の本体は上部 下部の白い部分は この虫が分泌した口ウ物質でできた卵のう(卵を保護する袋) 卵のうについているオレンジの小さな虫は幼虫

野の花苑で見聞きした野鳥
メジロ・ヤマガラ・ヒヨドリ・キジバト・エナガ

弁 天 坂



南天 ナンテン 赤い実は毒があり 野鳥に一度に食べずに少量食べさせる仕組み



真葛 サネカズラ (ビナンカズラ) 和菓子の「鹿の子」そっくりの実だが鳥がついばみ果床だけが残る



猿取茨 サルトリイバラ 駐輪場脇のイバラは色合いが薄いが 弁天水路脇のイバラは色鮮やかで緑に映える



オオカマキリ 卵のう



アブラゼミ 抜け殻 まだしっかりとついている



ムラサキツバメ 越冬成虫 暖かい日に葉の上で陽にあたり体を温める 後翅に尾状突起がある

見 晴 ら し の 丘

野草のロゼット ロゼットの語源はバラの花、茎を立ち上げず地面から直接出す根生葉の形で広がり、バラの花のような形のことをいいます。 ロゼットは2種類あり[一生を根生葉状で過ごすもの][越年草や多年草のように寒い冬を越すために、寒さや乾燥から身を守り、太陽の光を全ての葉にあたらせるための形のもの]ですが、下の写真の植物は越年草です。

ロゼットの葉が赤くなるのはアントシアニンという色素を作り出します。これは寒さや紫外線から植物を守る働きがあります。



春紫苑 ハルジオン



酸葉 スイバ



背高泡立草 セイタカアワダチソウ



羊蹄 ギシギシ



葉蘭 ハラン 外 中国原産 葉には抗菌・防腐作用があり和食料理の盛り付けに使う 花を見たことがなかったが根元を見ると2つの花芽と黒紫の塊(実)があった 花期3-5月



花 参考資料



山桜 ヤマザクラ
芽鱗は無毛 先が
少し開く



大島桜 オオシマ
ザクラ 芽鱗は無毛
で艶がある



河津桜 カワヅザク
ラ 寒緋桜と大島桜
の交配種



啓翁桜 ケイオウ
ザクラ 花屋で
春一番で見る桜



杏 アンズ. 葉芽
は円錐形 葉痕周
辺が球状に膨らむ



拳 コブシ 花芽の
毛は立つ その下
に側芽は葉芽



山法師 ヤマボウシ
葉芽 毛が多く裸芽
にみえる



槿 ムクゲ
裸芽 他の芽はコブ
だらけ

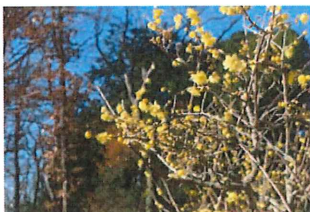


クリハラリス 巣
築材の枝に葉がつ
いている
野鳥は葉がついた
枝は運べない



オオタカ
ポケていますが
このほかに
チョウゲンボウ
も飛んでいた

くわくわ森



素心蠟梅 ソシンロウ
バイ



鶯神楽 ウグイスカグラ



薔椿 ヤブツバキ



白椿 シロツバキ 園



紫陽花 アジサイ
頂芽は裸芽で葉脈
が見える



紅葉苺 モミジイ
チゴ 赤く長い水
滴型 芽鱗は5枚



小檜 コナラ
断面が5角形
芽鱗は多数がウロ
コ状に重なる



エゴノキ
裸芽 主芽の下に必
ず予備芽をつける
柔らかい星状毛が密
生



赤芽柏 アカメガ
シワ 星状毛が密
集し 葉脈のシワ
が見える



権葎 ゴンズイ
短くて太い水滴形
芽鱗は 2 枚で無毛
葉痕は半円形



接骨木 ニワトコ
球形で大きい花芽（混芽）
開くと花と葉になる冬芽



榛の木 ハンノキ
葉芽は長い卵形で柄がある



雄花序
冬芽



果実

雌花序、雄花序の冬芽はともに裸芽
※古い木が枯れ残念に思っていたら、道路側に新しく 1 本見つけた



ハラビロカマキリ
卵のう
ロウバイの木の枝
についていたが
野鳥にかじられた
跡がある



シジュウカラ用の巣箱
クリハラリスに巣の入り口をかじ
られ、乗っ取られた

くわくわ森の野鳥
カワラヒワ・メジロ・エナガ

今 田 遊 水 地

コガモ・オオバン 30 羽以上・コサギ



ハシビロガモ♀



ヨシガモ♂ カイツブリ



オオヒシクイ



オカヨシガモ♂♀



タシギ



ダイサギ

下 飯 田 遊 水 地

カワセミ 2・アオジ 3・ホオジロ・ジョウビタキ♂

館 前 電 柱



ジョウビタキ♀



シジュウカラ



カワラヒワ



チョウゲンボウ♀