

# 天王森泉公園 生き物調査と自然観察会

2023.7 (火) 晴れ 参加者：15名 9:00~14:30

春本番という陽気、気持ちよく観察できました。野の花苑は春の花木や野草が咲き、成虫越冬したチョウが花の蜜を求めて飛び始めました。 遊水地ではカモ類が渡り出したため寂しく思えます。

野の花苑一見晴らしの丘一くわくわ森一森西側側溝一田んぼ一俣野、下飯田遊水地

外一外来種 園一園芸種

**野の花苑** 2月まで咲いていた花木に変わり、ミツマタ、アセビ、ボケが咲き、春一番に顔を出すキンポウゲ科の野草(Ⓚ)たちは、陽が当たり出すと花開きます



寒咲菖蒲 カンザキアヤメ  
園 地中海原産



有明菫 アリアケスミ  
紫色と白のグラデーション



沈丁花 ジンチョウゲ



馬酔木 アセビ



姫立金花 ヒメリュウキンカ (Ⓚ) 園



菊咲立金花 キクザキリュウキンカ (Ⓚ) 園



福寿草 フクジュソウ (Ⓚ)  
葉が大きく広がる



三角草 ミスミソウ (Ⓚ)  
ユキワリソウとも云います



雪割一華 ユキワライチゲ (Ⓚ)  
紫の色素が多い



クリスマスローズ (Ⓚ) 園



ミニ水仙 ティタティタ 園



喇叭水仙 ラッパズイセン 園



寒葵 カンアオイ  
先端が3つに分かれた花



春雪の下 ハルユキノシタ  
湿った岩場に生える



木瓜 ボケ  
今年は花つきが良い



春蘭 シュンラン  
森でも増えています



山葵 ワサビ



チャルメルソウ  
花の形が中国の楽器チャルメラに似ている



コチャルメルソウ



三桎 ミツマタ 園



紅雪柳 ベニユキヤナギ 園



雪柳 ユキヤナギ 園



紫花菜 ムラサキハナナ 外  
シヨカッサイとも



アカタテハ 成虫越冬



キタテハ 成虫越冬



テングチョウ 成虫越冬



キタキチョウ 成虫越冬

野の花苑

野鳥：エナガ・ウグイス・ヒヨドリ・ガビチョウ

動物：クリハラリス

弁天坂

姫寒菅 ヒメカンスゲ  
小柄なスゲ、黄色の花に見えるのは雄花の葯で花粉を飛ばす。下の方に  
ついている穂が雌花



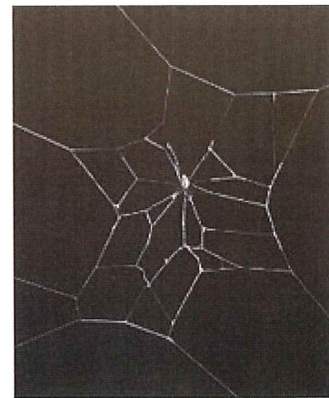
イヌツゲメタマフシ  
虫えい (虫こぶ) 芽が  
コブのようになり、内  
部に虫が見つかる  
割るとし字型に曲がっ  
た虫室に、各1匹イヌ  
ツゲタマバエの幼虫が  
いる 22-12月掲載



ギンバエ

ギンメッキゴミグモ

いつも見ている円形のきれいな巣  
ではなく糸も太く変形の巣は、脱皮  
のために作られた目の荒い休息網、  
飛来する生き物に目立ちやすく  
し、巣の破損防止目的



見晴らしの丘 木々の花が咲き出しました



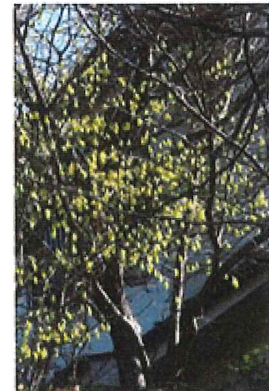
河津桜 カワヅザクラ



啓翁桜 ケイオウザクラ  
山形で作られ、冬に咲く桜と  
して促成栽培され切り花に  
使われる



満作 マンサク



土佐水木 トサミズキ



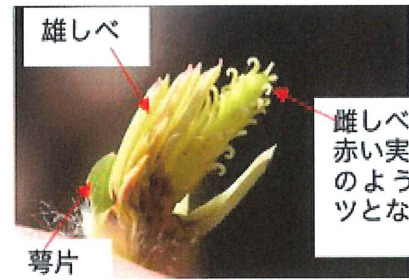
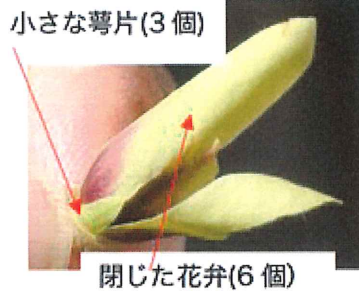
紅馬酔木 ベニアセビ

見晴らしの丘 花：ユキヤナギ・フキノトウ・オオイヌノフグリ  
アセビ・アンズ (つぼみ) 野鳥：アオジ・メジロ

拳 コブシが毛皮のコートを脱いで花開き始めたので、花の仕組みを調べてみました。



毛皮のコートは2枚が多いが3枚、たまに4枚重ねていることもある。咲いた花の下で見られる葉は2枚のコートの間に折りたたまれて収まっている。この葉とは別に袋状の芽鱗に包まれた葉芽もコートの中に収まっている。



雌しべ ここが赤い実をつけ、拳のようにゴツゴツとなる

花と葉と一緒に収まった芽を「混芽こんが」といい、タブノキやニワトコの冬芽は混芽です。コブシもその仲間です。

くわくわ森 木々が芽吹きシュンランが咲きました。



接骨木 ニワトコ 混芽  
丸い大きな冬芽が開き、プロックリーのような花芽と葉が飛び出している。花芽は美味しいですが食べすぎではダメ！



ヒヨドリ

大食漢のヒヨドリはコブシの毛皮のコートは食わずに、中の花弁をほじって食べる。傷ついた花があったら、この鳥のせい



鶯神楽 ウグイスカグラ  
森の木々で一番に咲きます



春蘭 シュンラン  
森の野草で一番に咲きます



アラゲカワラタケ

広葉樹の枯れ木に群生する。表面は灰白色～淡い狐色、ピロードのような粗毛で覆われている。裏の管孔面は白～狐色、孔口は小さい。

くわくわ森西側側溝



野芥子 ノゲシ  
春の野芥子ともいう



シマアメンボ

側溝に流れる湧水で暮らしている。動きが早く、写真がうまく撮れないが、よく見ると体の縞が顔に見える。体の影も面白い。

くわくわ森 野鳥：シジュウカラ・メジロ・ガビチョウ・ヒヨドリ・ハクセキレイ・キジバト・トビ  
カワラヒワ 爬虫類：カナヘビ

田んぼ



種漬花 タネツケ  
バナ



大犬の陰囊 外  
オオイヌノフグリ



野襦袢菊 外  
ノボロギク



薺 ナズナ



小紫萼 外  
コハコベ 北米



蓮華 レンゲ



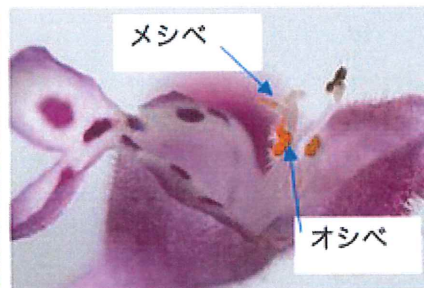
姫踊子草 外  
ヒメオドリコソウ



毛狐の牡丹  
ケツネノボタン



和蘭耳菜草 外  
オランダミミナグ



仏の座 ホトケノザ シソ科の花は唇に似て「唇形花シンケイカ」というが、蓮華座に乗った仏様に見える。仏様の顔のあたりに朱色の薬がある。蜜を吸うために潜り込んだ虫の背中に花粉がつくようになっている。

開放花一花を咲かせる  
閉鎖花一蕾のまま結実する



西洋蒲公英 外  
セイヨウタンポポ



烏野豌豆  
カラスノエンドウ



ヤマトシジミ



ナナホシテントウ

田んぼ 野鳥；チョウゲンボウ♀・スズメ

昆虫：キタテハ・テングチョウ

俣野・下飯田遊水地



チョウゲンボウ



カワニナ



メダカ



タヒバリ



ツグミ



アオジ♀



シジュウカラ



オオバン



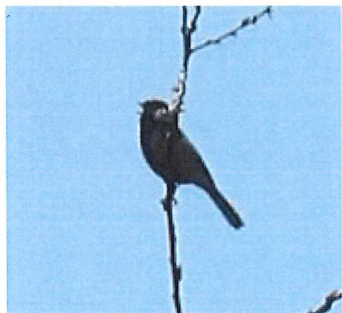
モズ♀



チョウゲンボウ♀



ダイサギ



ウグイス♂



ヒヨドリ



オオジュリン



鷺舞橋の点検を行っていたため、橋の上からの観察はできませんでした。トラックにつけた大きな機械で、橋の下も安全に点検できるようです。

境川 野鳥：ドバト・キセキレイ

遊水地 野鳥：カワセミ♀・カルガモ  
カイツブリ（鳴き声がピリリリと響いた）  
カワウ・コガモ・マガモ・タシギ  
ホオジロ♂♀・オオタカ。コジュケイト  
ウグイスの♂♀が樹上に現れ、姿を見ることができた