

# 天王森泉公園 生き物調査と自然観察会

2022.12.6 (火) 曇り 参加者：13名 9:00~15:00

昼間の気温でも9度の肌寒い1日です。朝方まで雨が残っていた為、生き物が見られるか心配していましたが、途中の晴れ間には野鳥の混軍も見られ、雨で濡れた森もいつもと違うものが見られました。

野の花苑一見晴らしの丘一くわくわ森一田んぼ一遊水地と回りました。

外一外来種 園一園芸種

**野の花苑** 花が少なくなりだんだん寂しくなってきました。



**磯菊 イソギク**  
花はこれ以上開かず



**野路菊 ノジギク**  
海岸線の崖で咲くキク



**山陰菊 サンインギク**  
山陰地方で多い



**家菊 イエギク 園**  
観賞用に栽培されるキク



**白侘助 シロワビスケ**  
メジロが蜜を吸いにくる



**アメジストセージ 園**  
花が少ないので昆虫たちの蜜源です



**黄実千両 キミセンリョウと千両 センリョウ**  
花の代わりに庭を彩っています 野鳥の貴重な餌になる



**万両 マンリョウ**  
たっぷり実をつけて鳥を待つ



**吐切豆 トキリマメ**  
今年は莢の赤が鮮やか



**柚子 ユズ** 実は収穫してジャムに

雨粒が残り7くらいしかない寒い朝でしたが、せせらぎでは**キセキレイ**が餌を探し、少しの晴れ間には**エナガ**、**メジロ**、**シジュウカラ**、**コゲラ**の混軍があらわれ餌をついばんでいました。そのほかは**ヒヨドリ**、**ハシブトガラス** 昆虫は見当たりませんでした。



**エナガ**

## 弁天坂～見晴らしの丘



**吉祥草 キチジョウソウ**  
庭にあると縁起が良いといわれる



**南天 ナンテン**  
難を転ずると縁起が良い植物 薬用 咳止め効果



**屁糞葛 ヘクソカズラ**  
匂いが嫌われるが秋のツルは飾りになる



**エゴノキ**  
季節を間違えて咲いている

見晴らしの丘にあるサクラの冬芽



江戸彼岸  
エドヒガン  
芽鱗は 3-4mm 灰  
色の毛が密生する



大島桜  
オオシマザクラ  
花芽は 7-8mm ツ  
ヤがあって無毛



河津桜  
カワヅザクラ 芽鱗  
は無毛カンヒザクラとオ  
オシマザクラの雑種



啓翁桜 ケイオウ  
ザクラ 支那実桜と  
小彼岸桜の交配 切花  
として使われる



山桜 ヤマザクラ  
芽鱗は 6-9mm 長  
卵形で無毛



満作 マンサク  
蕾がほころんで



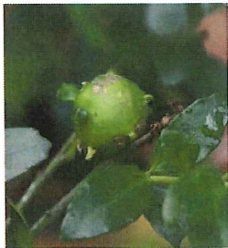
ジョロウグモと卵のう  
産卵を済ませてお腹が  
しぼんでいる



カラスハエトリ ♂5mm  
♂は黒っぽく ♀は白っぽ  
い



ナナホシテントウ蛹  
約 8mm 雨に濡れて光  
っている



イヌツゲメタマフシ 虫えい(虫こぶ) 芽がコブの  
ようになり、内部に虫が見つかる 割ると U 字  
型に曲がった虫室に、各 1 匹イヌツゲタマバエの幼  
虫がいる



ホソチャタテ 6mm  
常緑樹の葉裏のカビを  
食べる



タテハチョウ  
脱皮あと

**くわくわ森** 花は少なくなりましたが、木の実はたっぷり、とくにムラサキシキブの  
実はたくさん実って紫色に輝いています。



藪椿 ヤブツバキ



白嫁菜  
シロヨメナ



雁首草 ガンクビソウ  
花のつき方が煙管(きせ  
る)の首に似ているので



紅花檻樓菊  
ベニバナボロギク  
外



秋の田村草  
アキノタムラソウ



八手 ヤツデ 花の少な  
い時期昆虫たちの蜜源



鶯神楽 ウグイスカグラ  
早くも咲き出す



紫式部 ムラサキシキブ  
葉が落ち紫の実が目立つ



蒲染 ガマズミ 古くは  
衣類の染め物として使用



藪柑子 ヤブコウジ  
(十両)



千両 センリョウ



黄実千両 キミセンリョウ  
野の花苑の実を鳥が運ぶ



万両 マンリョウ



鎌柄 カマツカ  
キノコ



吐切豆 トキリマメ  
森の中でも増えてきた



藪蘭 ヤブラン 黒い実  
は皮を剥くと弾む



柿の木 カキノキ 鳥  
が運んだタネから育つ



エノキタケ 野生 食用  
カサは3cm 大柄は暗褐色



アラゲキクラゲ 野生  
食用 雨後なのでふっくら  
と美味しそう



ヤケイロタケ  
枯れ木にできる、裏側は  
焦茶色



ネンドタケ  
枯れ木にできる

公園の紅葉



榎 クヌギ 日当たりの  
良いところは綺麗



小楢 コナラ



山香ばし ヤマコウバシ  
枯れた葉は春まで残る



櫨の木 ハゼノキ  
鮮やかな赤



油瀝青 アブラチャン



水木 ミズキ



拳 コブシ



伊呂波楓 イロハカエデ

生き物



クヌギ  
カメムシ



ハラビロカマ  
キリの卵のう



モリチャバネ



ワカバグモ♂  
待ち伏せスタイル



ミスジマイマ  
イ 8mm 大



シジュウカラ



木の幹が名札をくわえました。1年前、右の写真のようにアカメガシワと名札を針金で枝に下げました。成長の早い木はどんどん大きくなり名札を飲み込みました。



落ち葉の小路



田んぼから俣野遊水地、下飯田遊水地



コセンダングサタネ 外  
痛くて困るひつつき虫



野檻樓菊 ノボロギク  
外 欧州原産



背高泡立草 セイタカ  
アワダチソウ外原産



荻 オギ ススキと間  
違えられやすい



水路脇に 4m ぐらいの落葉樹があり、赤い実をつけていました。カマツカかと思いましたが、葉が森のより大きく先月から謎でした。今月、冬芽を調べて鎌柄と判明。日照条件で大きさの違いが出るようです。



短枝

長枝

野草のロゼット

ロゼットは（バラの花）の意味があり、茎を立ち上げず地際から直接広がって、バラの花のような形をする植物のことをいいます。茎を作るのにもエネルギーが必要なので、寒い間は省エネで葉をいっぱい広げて太陽の光を浴びています。



薺 ナズナ  
(ぺんぺん草)



春紫苑 ハルジオン



大葉子 オオバコ  
(車前草)



裏白父子草  
ウラジロチチコグサ



姫昔蓬 ヒメムカシヨ  
モギ



背高泡立草  
セイタカアワダチソウ



篋大葉子  
ヘラオオバコ



酸葉 スイバ



アマゾンチカガミ 外 中南米原産 アマゾンフロッグピットの名前で観賞用に販売されているが、これが逸脱して広がっている。風媒とされ繁殖力が強い。



赤い冬芽

犬行李柳 イヌコリヤナギ  
行李を作るコリヤナギに似ていて利用価値が乏しいので



コバネイナゴ



ダイサギ



アオサギ



イソシギ



セグロセキレイ



キンクロハジロ♀



マガモ ♂♀

見聞きした野鳥  
スズメ、ヤマガラ、ドバト  
タヒバリ、キジバト  
キセキレイ、ハクセキレイ、  
ホオジロ♂♀、カワセミ、  
オオバン、オカヨシガモ、  
カルガモ、カイツブリ、  
カワウ、アオジ、ツグミ、  
チョウゲンボウ、オオタカ

境川・和泉川の川縁で



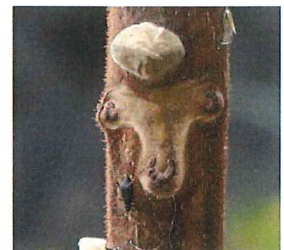
烏瓜  
カラスウリ



イガラ 繭 蛾が出て穴のあいた殻を桶に見立て、雀の小便田子スズメのショウベントゴ(トイシ)と言われていた



蔓梅擬 ツルウメノドキ



鬼胡桃 オニグルミ  
葉痕 葉が落ちた後 羊顔