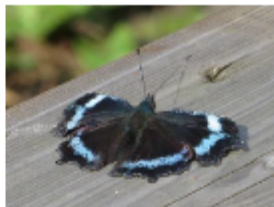




アオスジアゲハ幼虫



モンキチョウ



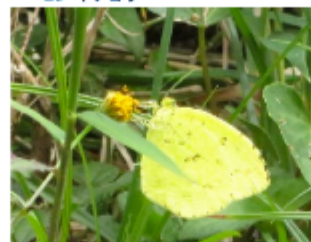
ルリタテハ



ホトギスの葉を食べる
ルリタテハの幼虫



アカタテハ



キタキチョウ



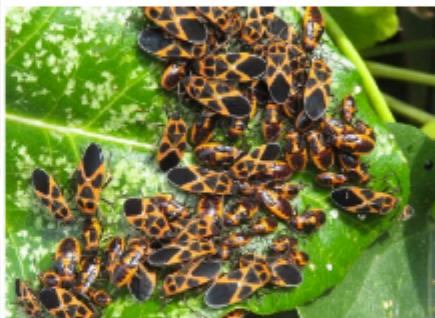
クロコノマチョウ



クロマダラソテツジミ
(天王森泉公園初記録)



ムラサキシジミ



ガガイモの葉上で観られたヒメジウジナガカメムシ



クサギカメムシ



ホオズキカメムシ



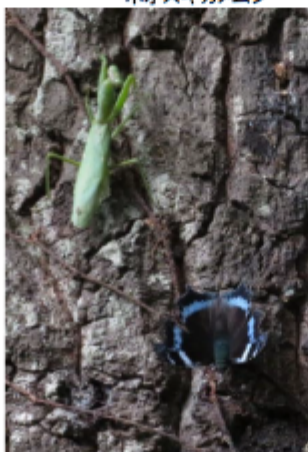
チャバネアオカメムシ



オオカマキリ



シマアメンボ



ハラビロカマキリとルリタテハ



ワカバグモ



ヒメクダマキモドキ



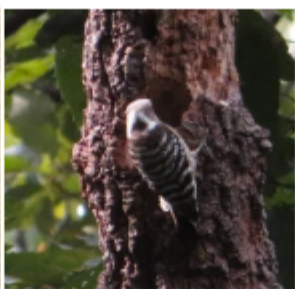
ジョロウグモ



ニホンアマガエル



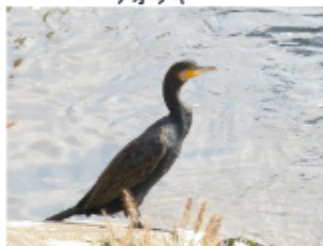
アオサギ



くわくわ森でコゲラがクヌギの枯れ枝に巣穴を掘っていました。



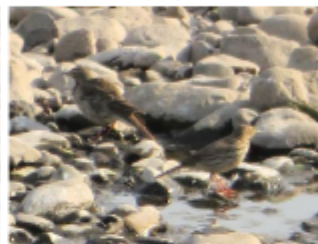
ハクセキレイ(俣野)



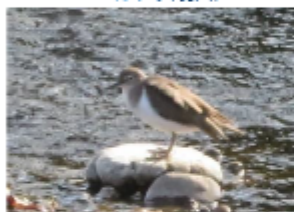
カワウ(境川)



タヒバリ3羽水浴びをしていました。(境川)



タヒバリ(境川)



イソシギ(境川)



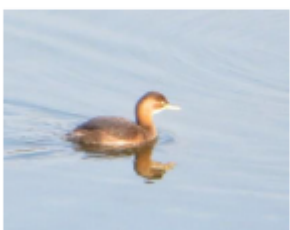
カワセミ(下飯田)



キンクロハジロ ♂1♀2(下飯田)



オオバン



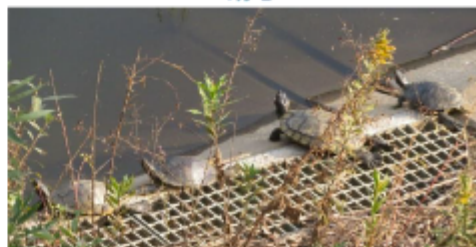
カイツブリ



マガモ



ダイサギ



ミシシッピーアカミミガメ
クイナ、アオジ早も観られました。

天王森泉公園 生き物調査と自然観察会 11月

2021.11.2 (火) 曇りのち晴れ
参加者 12人 9:00~15:30

涼しいのか暑いのか、不安定な気候でしたが、種類の多いキク科の見分けかたについて話が弾みました。公園で初めて見つけたシジミチョウや紐状の面白い植物も見つけました。

コース 野の花苑一見晴らしの丘ーくわくわ森ー森外周道路一俣野遊水地一下飯田遊水地

※ 外来種は外とつけました。

野の花苑 ノギクの見分け方は昨年も説明しましたがもう一度おさらいします。

野紺菊 ノコンギク



花の色は薄紫色の上品な色合いをしているが、白花も多い。



総苞はワイングラス型（円筒形）総苞片は反り返り、緑が紫色がかったものが多い。総苞片の先端は丸い。



葉は全体が短毛に覆われていてザラザラし白っぽく見える。大きめの鋸歯が外向きに出る、

白嫁菜 シロヨメナ



花は白色で、直径 1.5~2 cmと小型でか弱い感じ。山に多く林縁などの半陰地に生える。



総苞は細長く筒状で全体に緑色をしている。総苞片の先端はとがっており、ノコンギクのように反りかえらない。



葉は長細くツヤがあり、濃い緑色をしているものが多い。とがった鋸歯と3行脈が目立つ。

関東嫁菜 カントウヨメナ



茎はあまり枝分かれせず、一株に1~2輪の花しか付けないものが多い。嫁は1人と覚えると良い。あぜ道など湿った場所に多い。



総苞はカクテルグラス型で、ノコンギクと形が違う。総苞片は丸く大きめ。



葉は薄く触るとザラザラする。まばらな鋸歯が内向きに尖る。

くわくわ森 花はシラヤマギクとシロヨメナが咲いていますが、あとは木ノ実がなっています。



莢蒾 ガマズミ



鎌柄 カマツカ
鎌の柄を作る硬い木



小檜 コマユミ
ニシキギの翼がないタイプ



猿取茨 サルトリイバラ
関西以西では葉を粕餅の葉として



飯柑子 ヤブコウジ (十四)
お正月のおめでたい植物



紫式部 ムラサキシキブ
野鳥が好きですぐなくなる



白ダモ
花と実が同時にみられる



荒樫 アラカシ
ドングリはまだ熟していない

田んぼ



関東嫁菜 カントウヨメナ
地下茎はちぎれるとその分だけ、分身のように増える



犬薺 イヌタデ
赤まんま、おまごを
する子どもたちは使う
かな？



薺 ナズナ
春の七草がもう咲いている



仏の座 ホトケノザ
これは春の七草ではありません
コオニタビラコが仏の座

俣野遊水地



茅薺 チガヤ
季節外れのチガヤの群落



アメリカ根無葛 アメリカネナシカズラ 外 北米原産
ラーメンをぶちまけたような細いツル、突起状の吸盤で
付着する。寄生植物で葉も退化、8-10月に白い花が咲く



下飯田遊水地



蛸の足 タコノアシ
ゆでダコが干からびて

和泉川そば



悪茄子 ワルナスビ 外 北米原産 実は1.5cm 黄色に熟す
茎と葉に棘があり繁殖力が強い、花はイヌホオズキに似る



犬酸漿 イヌホオズキ 在来種
公園近くに咲いていた、実は0.7-1cm 黒く熟す

白山菊 シラヤマギク

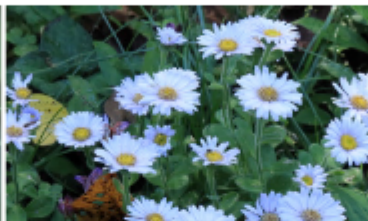


舌状花の数が少して、散り際の花に見える。背が高くなり横倒しになりながら花が咲いていることが多い

総苞は3列でながさ4-5mm 円頭で細かい毛がある。

葉は濃い緑色、根出葉はハート形で長い葉柄がある。茎につく葉には幅の狭い翼がある

野の花苑のキクの仲間



紺菊 コンギク

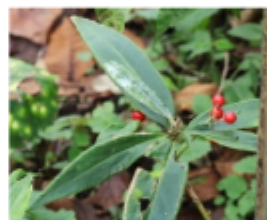
ノコンギクの自生品種の園芸品種 花の色以外は野紺菊と同じ。

達磨菊 ダルマギク

海岸の岩場で見られるキク。全体に毛がありモフとした感じ、

石薔 ツツキ

関西以西ではキャラブキはこのツツキで作られる。生薬としても使う。



黄夷千両 キミセンリョウ

千両の実が黄色くなる品種。

千両 センリョウ

お正月のおめでたい植物の1つ。

唐橋 カラチバナ (百両)

お正月のおめでたい植物の1つ。

竜胆 リンドウ

曇りは花を閉じ、虫が飛び明る時だけ開きます。

弁天坂



上-ハラビロカマキリ

下-ルリタテハ

弁天坂の途中でクヌギにとまるハラビロカマキリを見つけました。そこにルリタテハが樹液を吸いにきて、カマキリの後ろ10cmに近づきます。皆さんハラハラして見えています。カマキリはチョウに気づきましたが、ルリタテハは写真のように離れて無事でした。

吐切豆 トクリヨメ

葉草効果があるようで、健康茶、利尿作用と熊本大学薬学部。



吉祥草 キチジョウソウ

花が咲くと幸運が舞い込むと言われています。