

# 天王森泉公園 生き物調査と自然観察会

2024.6.4 (火) 晴れ 参加者：9名 9:00~15:30

今年は梅雨入りが遅れるようで、この日はとても良い天気でした。参加者も多く、野の花苑ではそれぞれに興味のある場所で話を聞いていました。

ルート

野の花苑—見晴らしの丘—くわくわ森—田んぼ—俣野・下飯田遊水地

外—外来種 園—園

**野の花苑** 野の花苑ではホタルブクロがあちこちで咲いています



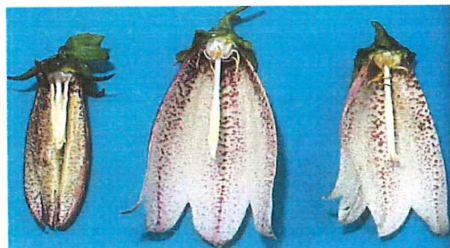
蛭袋 ホタルブクロ



蛭袋  
萼の付け根が  
めくれ上がる



山蛭袋  
萼の付け根が  
膨らんでいる



つばみ 雄性期 雌性期

ホタルブクロ 雄しべは花粉を花柱につけて早く枯れ、その後雌しべが柱頭を開き自花受粉をしないようにしています。頭柱の先端が3つに割れていると雌となり、昆虫に他の花の花粉を受粉してもらいます。蜜は花の付け根にありマルハナバチが潜り込んで、蜜を舐めに行くと背中に花粉がつく仕組みです。



参考資料:北隆館フィールドウォッチング



京鹿子 キョウカノコ



子持ち万年草 コモチマンネングサ "むかご"で増える



松本仙翁 マツモトセノウ



山吹升麻 ヤマブキシヨウ



九蓋草 クガイソウ



黄釣船 キツリフネ



真勿忘草 シンワスレナグサ外



雪の下 ユキノシタ



梅桃 ユスラウメ 甘い



丘虎の尾 オカトラノオ



駒繫ぎ コマツナギ 上



未央柳 ビヨウヤナギ 園



八重葎草 ヤエドクダミ



葎草 ドクダミ



葎草 ドクダミ 黄色の部分は、多くの花が集まっている**花穂**かすい、白い花弁状のものは、多くの花を包む**総苞**そうほうです。1本の白い雌しべのまわりに、3本の黄色い雄しべがつく**裸花**らか（花の雄しべ・雌しべの外側にあたる部分の**花被**かひがない状態）でたくさんの花が集まっています。



花粉を出す雄しべ 雌しべ

露草 ツククサ 花びらは3枚、青が2枚 下の1枚は白く小さくて薄い。雄しべ6本のうち2本は前に突き出している、**葯**やく(花粉袋)は薄茶で目立たないが、これが花粉を出す。短い雄しべについている**葯**やく(花粉袋X型)(花粉袋Y型)は飾りで花粉を作らない。大事なタンパク源の花粉を食べられずに、見せかけの雄しべで虫をおびき寄せる作戦です。

参考資料：多田多恵子著 したたかな植物たち



オビトリ 中齢幼虫 13mm クワの葉食草



アカサガメ 17mm 小さな虫を食べる肉食



コマルハナバチ♂ 14mm 幼虫は花粉団子を食べる



オオシオカラ ♀57mm 羽根の先端と根元が黒い



マガリケムシヒキ 20mm 昆虫を食べる肉食



スジグロシロチョウ 夏型 35mm 幼虫はアブラナ科の葉



オオカマキリ 4 齢幼虫 30mm



ヤマトアシナ ガバチ 女王蜂 18mm 神奈川県 絶滅危惧 II 類に指定 おとなしい蜂というだけで、巣作りに懸命になっているので、しばらく様子を見ます。



マサグモ♂ 9mm. 待ち伏せするクモ



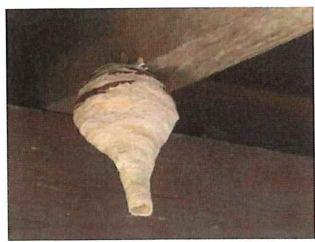
マサグモ♀ 11mm. 日当たりの良い葉の上にいる



チュウゴクアミガサハゴロモ 7mm. バレリーナのチュチュをつけた華やかな虫 跳ねて逃げる 植物の汁を吸う



フタスジモンカゲロウ 亜成虫 20mm. 幼虫から脱皮したばかり 成虫の翅は透明になる



コガタズメバチの巣 12cm. 館 玄関の軒下に作られていました 作り始めて、幼虫と雌が数匹いた

見聞きした野鳥

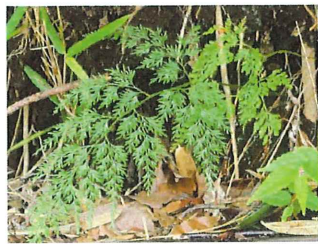
カワラヒワ・カルガモ 3羽上空飛翔・ウグイス  
ガビチョウ・ヒヨドリ

昆虫：コシアキトンボ

弁 天 坂



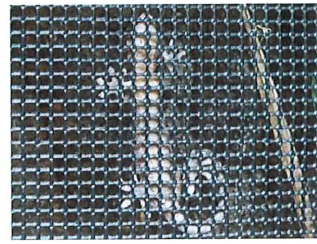
紫式部 ムラサキシキブ



立忍 タチシノブ



ミスジマイマイ



ヤモリ



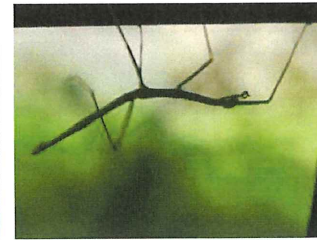
アオビハエトリ  
7mm アリを捕食する



チャイロアサヒハエトリ  
7mm



オオモンシロナガカメムシ  
13mm 餌はヤツデ実 地下茎の汁



ナナフシモドキ 幼虫  
50mm 七節ななふし(木の枝  
がたくさんある様子)に似  
ているので名がついた

見 晴 ら し の 丘



髪剃菜 コウゾリナ



振花 ネジバナ



千萱 チガヤ



キタテハ 60mm 夏型  
幼虫の食草はカナムグラ



ベニシジミ♂ 35mm 夏型  
幼虫食草はスイバ・ギシギシ



♀



ツバメシジミ♂ 30mm ♀  
幼虫食草はシロツメクサ、ハギなどの花やつぼみ、新芽



く わ く わ 森



エゴノキ おとし文  
揺籃ようらん(ゆりかご) 右の昆  
虫のメスが1時間かけて、葉  
に切れ込みを入れ巻きつけ、  
卵を産んでさらに巻き付け  
ます 昆虫は以前の写真



♀ 5mm



♂ 7mm

エゴツルクビオトシブミ  
オスの首が鶴のように長い  
ので名付く、オスの仕事は  
見張るだけ!



キアゲハ 90mm  
幼虫の食草はカナムグラ  
アゲハに似ているが、前  
翅表面の付け根部分が黒  
くなっている



雛桔梗草 ヒナキキ  
ヨウソウ 外 北米、南  
米原産



春蘭 シュンラン実 6cm



接骨木 ニワトコ実



木立駒繫 キダチコマツ  
ナギ 外 中国産



山百合 ヤマユリ もう  
咲いています



夏菜莢 ナツグミ実  
少し渋みがある



鼠竊 ネズミモチ 花は  
白く、葉は葉脈が見えない



唐鼠竊 トウネズミモチ  
外 葉の葉脈が透け花は黄色



権翠 ゴンズイ実 秋に  
なると赤くなる



洋種ヤマゴボウ 外  
実と根が有毒



粗毛木耳 アラゲキクラゲ  
食用



白卵天狗茸 シロタマゴ  
テングタケ 有毒



白木耳 シロキクラゲ  
食用 デザートで使う



キムネクマバチ 24mm.  
材木や枯れ枝に穴を開け巣を  
作るカーペンタービー



ヨスジハナカミキリ  
20mm. 花や樹液にくる



ヒゲコメツキ♀ 30mm.  
餌は昆虫など



ダイミョウセセリ 40mm.  
セセリチョウの仲間



ナラヒロタマルタマフシ  
コナラの葉につく虫コブ



マダラホソアシナガバエ  
6.5mm. 餌は小型昆虫



コガネムシ 23mm.  
草花を荒らす害虫とされている



ヤブキリ幼虫 30mm. 幼虫  
は花粉、成長すると雑食



ヒカゲチョウ 60mm.  
幼虫の食草タケ・ササ



ヒメジャノメ 31mm.  
幼虫の食草チヂミザサ・ススキ



ニホンカナヘビ 25cm.  
餌は昆虫やクモ



ホシベニカミキリ 25mm.  
タブノキに生息

田 ン ぼ



荒地花笠 アレチハナガサ  
外. 南米原産



キアゲハ・ホトケノザ



ハラビロトンボ♂ 42mm



キマダラカメムシ 23mm  
温暖化で南から広がる



モンキチョウ♂ 50mm



ハクセキレイ



カルガモ 田んぼに水が張られてからここで餌探し

遊 水 地 ・ 境 川 ・ 和 泉 川



弱草藤 ナヨクサフジ  
外. 欧州原産



シロスジヒゲナガバチ  
14mm



カルガモ 親子



アメンボ 交尾中 16mm



ホオジロ ♂



コチドリ



オオヨシキリ



メダカ



オイカワ 婚姻色



ダイサギ

野鳥：カワセミ

昆虫：アシブトコバチ・ハグロトンボ・キアシナガバチ  
ヨツメトビケラ